



# Professional

## GFP 18V-10

Robert Bosch Power Tools GmbH  
70538 Stuttgart  
GERMANY

[www.bosch-pt.com](http://www.bosch-pt.com)

1 609 92A 9TA (2025.09) 0 / 21



1 609 92A 9TA



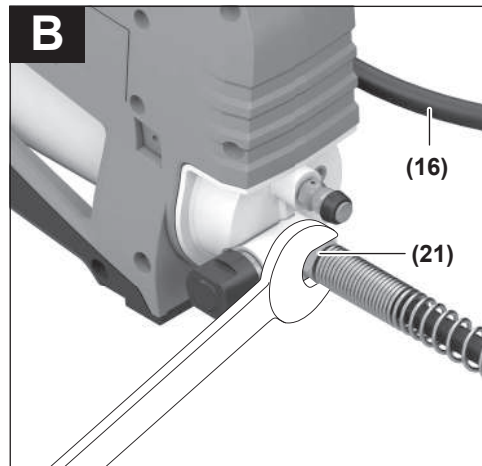
hr Originalne upute za rad

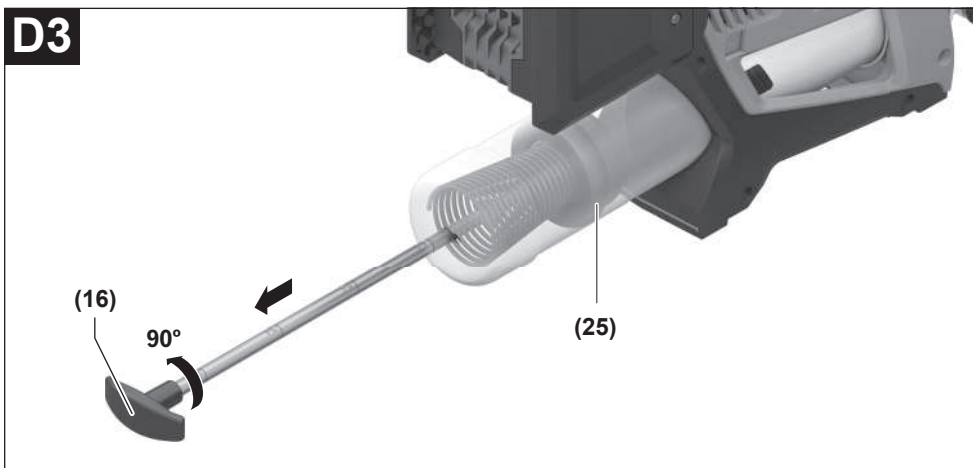
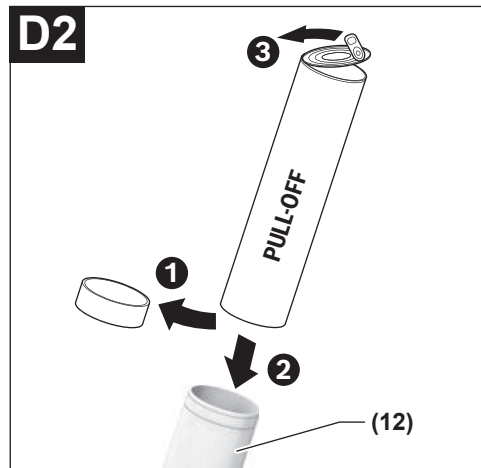
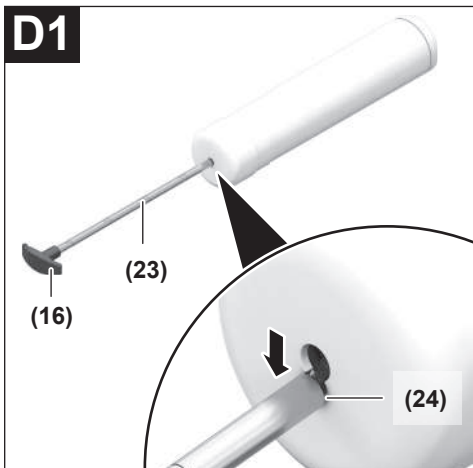
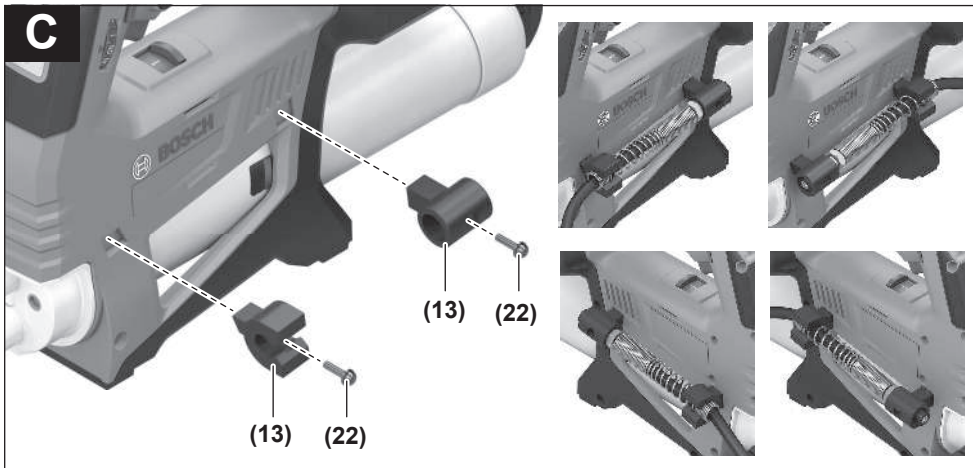


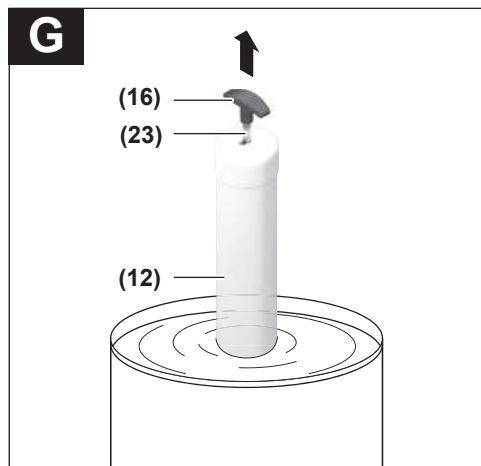
Hrvatski .....Stranica 8

CE ..... |











## Hrvatski

### Sigurnosne napomene

#### Uobičajena sigurnosna upozorenja za električne alate

#### **⚠ UPOZORENJE** Pročitajte sva sigurnosna upozorenja, upute, ilustracije i

specifikacije koje se isporučuju s ovim električnim alatom. Nepoštivanje dolje navedenih uputa može uzrokovati električni udar, požar i/ili ozbiljne ozljede.

#### Sačuvajte sve napomene o sigurnosti i upute za buduću primjenu.

Pojam „električni alat“ u upozorenjima odnosi se na električne alate s priključkom na električnu mrežu (s mrežnim kabelom) i električne alate s napajanjem na akumulatorsku bateriju (bez mrežnog kabela).

#### Sigurnost na radnom mjestu

##### ▶ Održavajte radno mjesto čistim i dobro osvijetljenim.

Nered ili neosvijetljeno radno mjesto mogu uzrokovati nezgode.

##### ▶ Ne radite s električnim alatima u eksplozivnim atmosferama, primjerice onima u kojima ima

zapaljivih tekućina, plinova ili prašine. Električni alati proizvode iskre koje mogu zapaliti prašinu ili pare.

##### ▶ Tijekom upotrebe električnog alata djecu i druge osobe držite podalje od mjesta rada. Svako odvratanje pozornosti može uzrokovati gubitak kontrole nad uređajem.

#### Električna sigurnost

##### ▶ Priključni utikač električnog alata mora odgovarati utičnici. Sve su preinake utikača zabranjene.

Nemojte upotrebljavati adapterske utikače zajedno sa zaštitno uzemljenim električnim alatima. Utikač na kojem nisu vršene preinake i odgovarajuća utičnica smanjuju opasnost od strujnog udara.

##### ▶ Izbjegavajte dodir tijela s uzemljenim površinama kao što su cijevi, radijatori, štednjaci i hladnjaci. Opasnost od električnog udara je veća ako je vaše tijelo uzemljeno.

##### ▶ Električne alate držite dalje od kiše ili vlage.

Prodiranje vode u električni alat povećava opasnost od strujnog udara.

##### ▶ Ne zloupotrebljavajte priključni kabel. Nikada nemojte upotrebljavati priključni kabel za nošenje, vješanje električnog alata ili za izvlačenje utikača iz mrežne utičnice. Priključni kabel držite dalje od izvora topline, ulja, oštih rubova ili pomičnih dijelova uređaja. Oštećen ili zapleten priključni kabel povećava opasnost od strujnog udara.

##### ▶ Ako s električnim alatom radite na otvorenom, upotrebljavajte isključivo produžni kabel prikladan za upotrebu na otvorenom. Upotreba produžnog kabela prikladnog za rad na otvorenom smanjuje opasnost od strujnog udara.

##### ▶ Ako ne možete izbjeći upotrebu električnog alata u vlažnoj okolini, upotrijebite diferencijalnu strujnu zaštitnu sklopku. Primjenom diferencijalne strujne zaštitne sklopke izbjegava se opasnost od strujnog udara.

#### Sigurnost ljudi

##### ▶ Budite pažljivi, pazite što činite i postupajte oprezno dok radite s električnim alatom. Nemojte upotrebljavati alat ako ste umorni ili pod utjecajem droga, alkohola ili lijekova. Trenutak nepažnje kod upotrebe električnog alata može uzrokovati ozbiljne ozljede.

##### ▶ Nosite osobnu zaštitnu opremu. Uvijek nosite zaštitne naočale. Nošenje osobne zaštitne opreme, kao što je maska za prašinu, zaštitna obuća s protukliznim potplatom, zaštitna kaciga ili štitnik za sluh, ovisno od vrste i primjene električnog alata, smanjuje opasnost od ozljeda.

##### ▶ Spriječite svako nehotično uključivanje uređaja. Prije nego što ćete utaknuti utikač u utičnicu i/ili staviti komplet baterija, provjerite je li električni alat

isključen. Ako kod nošenja električnog alata imate prst na prekidaču ili se uključeni uređaj priključi na električno napajanje, to može dovesti do nezgoda.

##### ▶ Prije uključivanja električnog alata uklonite alate za podešavanje ili ključ. Alat ili ključ koji se nalazi u rotirajućem dijelu uređaja može dovesti do nezgoda.

##### ▶ Izbjegavajte neobičajene položaje tijela. Zauzmite siguran i stabilan položaj tijela i u svakom trenutku održavajte ravnotežu. Na taj način možete električni alat bolje kontrolirati u neočekivanim situacijama.

##### ▶ Nosite prikladnu odjeću. Ne nosite široku odjeću ni nakit. Kosu i odjeću držite dalje od pomičnih dijelova. Široku odjeću, dugu kosu ili nakit mogu zahvatiti pomični dijelovi.

##### ▶ Ako uređaji imaju priključak za usisavače za prašinu, provjerite jesu li isti priključeni i mogu li se ispravno upotrebljavati. Upotreba sustava za usisavanje može smanjiti mogućnost nastanka opasnih situacija koje uzrokuje prašina.

##### ▶ Nemojte postati previše bezbrižni i zanemariti sigurnosne upute zato što alat često upotrebljavate i smatrate da ste ga dobro poznali. Samo jedan trenutak nepažnje dovoljan je za nastanak ozbiljnih ozljeda.

#### Upotreba i održavanje električnog alata

##### ▶ Ne preopterećujte uređaj. Za svaki posao upotrebljavajte prikladan i za to predviđen električni alat. S odgovarajućim električnim alatom posao ćete obaviti lakše, brže i sigurnije.

##### ▶ Nemojte upotrebljavati električni alat čiji je prekidač neispravan. Električni alat koji se više ne može uključivati i isključivati opasan je i mora se popraviti.

##### ▶ Alat prije podešavanja, izmjene pribora i odlaganja isključite iz izvora napajanja i/ili izvadite komplet baterije, ako se vadi iz uređaja. Ovim mjerama preza izbjeći će se nehotično uključivanje električnog alata.

- ▶ **Električni alat koji ne upotrebljavate spremite izvan dosega djece. Rukovanje alatom zabranjeno je osobama koje nisu s njim upoznate ili koje nisu pročitale ove upute.** Električni alati su opasni ako s njima rade neiskusne osobe.
- ▶ **Redovno održavajte električne alate i pribor. Kontrolirajte rade li besprijekorno pomični dijelovi uređaja, jesu li zaglavljani, polomljeni ili oštećeni tako da to ugrožava daljnju upotrebu i rad električnog alata. Prije upotrebe oštećene dijelove treba popraviti.** Loše održavani električni alati uzrok su mnogih nezgoda.
- ▶ **Rezne alate održavajte ostrim i čistim.** Pažljivo održavani rezni alati s ostrim oštricama manje će se zaglavljivati i lakše se s njima radi.
- ▶ **Električni alat, pribor, radne alate, itd. upotrebljavajte prema ovim uputama i na način kako je to propisano za određenu vrstu uređaja. Pritom uzmite u obzir radne uvjete i radove koje treba izvršiti.** Upotreba električnog alata za poslove izvan njegove predviđene upotrebe može dovesti do opasnih situacija.
- ▶ **Ručke i zahvatne površine održavajte suhima, čistima i pazite da na njih ne dospiju ulje ili mast.** Skliske ručke i zahvatne površine onemogućuju sigurno rukovanje i alat se teško kontrolira u neočekivanim situacijama.

#### Upotreba i održavanje akumulatorskih alata

- ▶ **Akumulatorsku bateriju puniti isključivo punjačima koje preporučuje proizvođač.** Ako punjač predviđen za jednu određenu vrstu kompleta baterija rabite s drugim kompletom baterija, postoji opasnost od požara.
- ▶ **Električne alate upotrebljavajte isključivo s posebnim, namjenskim kompletima baterija.** Upotreba drugih kompleta baterija može dovesti do ozljeda i opasnosti od požara.
- ▶ **Komplete baterija dok ih ne upotrebljavate držite dalje od uredskih spajalica, kovanica, ključeva, čavala, vijaka ili drugih sitnih metalnih predmeta koji bi mogli uzrokovati premošćenje kontakata.** Kratki spoj između kontakata baterije može uzrokovati opekline ili požar.
- ▶ **Kod pogrešne primjene iz baterije može isticati tekućina. Izbjegavajte kontakt s ovom tekućinom. Kod slučajnog kontakta zahvaćeno mjesto treba isprati vodom. Ako vam tekućina uđe u oči, zatražite pomoć liječnika.** Tekućina istekla iz baterije može uzrokovati nadraženost kože i opekline.
- ▶ **Ne upotrebljavajte oštećene ili izmijenjene komplete baterija ni alate.** Oštećene ili izmijenjene baterije podložne su nepredvidivom ponašanju i mogu uzrokovati požar, eksploziju ili ozljede.
- ▶ **Držite alat i komplet baterija dalje od vatre i visokih temperatura.** Izlaganje vatri ili temperaturi višoj od 130 °C može uzrokovati eksploziju.
- ▶ **Poštujte sve upute za punjenje i komplet baterija i alat ne puniti pri temperaturama izvan vrijednosti koje su propisane i navedene u uputama.** Nepravilno punjenje

ili punjenje pri temperaturama višim od propisanih može oštetiti bateriju i povećati opasnost od požara.

#### Servisiranje

- ▶ **Popravak električnog alata prepustite kvalificiranom osoblju ovlaštenog servisa i isključivo s originalnim rezervnim dijelovima.** Tako će biti zajamčen siguran rad s uređajem.
- ▶ **Nikada ne servisirajte oštećene komplete baterija.** Servisiranje kompleta baterija smiju obavljati isključivo proizvođači i ovlašteni serviseri.

#### Sigurnosne napomene za preše za mast

- ▶ **Nosite zaštitne rukavice, zaštitne naočale, zaštitne slušalice i protuklizne cipele pri uporabi preše za mast.**
- ▶ **Ruke držite dalje od opružne šipke.** Pri uporabi preše za mast možete prignječiti šaku.
- ▶ **Ne ostavljajte prešu za mast izloženu sunčevoj svjetlosti.** Masti i maziva mogu se zapaliti.
- ▶ **Nemojte čuvati niti upotrebljavati masti i maziva u blizini plamena ili topline.** Masti i maziva mogu se zapaliti.
- ▶ **Provjerite je li crijevo pritegnuto priteznom momentom od 13–16 Nm.** Crijevo se inače može odvojiti pri radu s prešom za mast.
- ▶ **Ventil za punjenje mora biti kompatibilan s nastavkom za punjenje i konstruiran za tlak od minimalno 690 bara.** Na taj ćete način izbjeći oštećenja na preši za mast i niskotlačnoj pumpi.
- ▶ **Upotrebljavajte samo masti koje odgovaraju NLGI klasama navedenim u tehničkim podacima. Također se pridržavajte uputa proizvođača masti.** Drugi nedopušteni materijali, npr. ulja, mogu prskati iz preše za mast i ozlijediti vaše oči ili uzrokovati kvar preše za mast.
- ▶ **Prije uporabe pročitajte i pridržavajte se uputa proizvođača masti.**
- ▶ **Prije svih radova na preši za mast (npr. zamjena kartuše) aku-bateriju treba izvaditi iz električnog alata.** Kod nehotičnog aktiviranja prekidača za uključivanje/isključivanje postoji opasnost od ozljeda
- ▶ **Kada radite na povišenom položaju, osigurajte prešu za mast sredstvima za osiguranje od pada.** Na taj način možete izbjeći materijalne štete i ozljede ako preša za mast padne. Ne smijete koristiti remen za nošenje kao sredstvo za osiguranje od pada.
- ▶ **Prije svake uporabe provjerite prešu za mast i crijevo. Prešu za mast ne koristite ako ste ustanovili oštećenja ili istrošenost preše za mast ili crijeva. Crijevo ne smije biti blokirano ili savijeno.** Crijevo može puknuti zbog visokog tlaka, a curenje masti može prouzročiti ozljede.
- ▶ **Nemojte silom prignječiti ili saviti savitljivo crijevo.** Crijevo može puknuti ili se deformirati.
- ▶ **Ne nosite prešu za mast držeći za crijevo ili uvlačač opružne šipke.**

- ▶ **Tijekom uporabe preše za mast nemojte usmjeravati crijevo prema sebi ili osobama u svojoj okolini.** Mast koja prska može prouzročiti ozljede.
  - ▶ **Prešu za mast držite čistom ili obrišite prljanjajuću mast.** Na taj ćete način izbjeći klizanje i ozljede.
  - ▶ **Koristite samo originalni Bosch pribor.**
  - ▶ **Područje rada održavajte čistim, suhim, dobro osvijetljenim i dovoljno prozračenim.**
  - ▶ **U slučaju oštećenja i nestručne uporabe aku-baterije mogu se pojaviti pare. Aku-baterija može izgorjeti ili eksplodirati.** Dovedite svježi zrak i u slučaju potrebe zatražite liječničku pomoć. Pare mogu nadražiti dišne puteve.
  - ▶ **Ne mijenjajte i ne otvarajte aku-bateriju.** Postoji opasnost od kratkog spoja.
  - ▶ **Oštrim predmetima kao što su npr. čavli, odvijači ili djelovanjem vanjske sile aku-baterija se može oštetiti.** Može doći do unutrašnjeg kratkog spoja i aku-baterija može izgorjeti, razviti dim, eksplodirati ili se pregrijati.
  - ▶ **Aku-bateriju koristite samo u proizvodima proizvođača.** Samo na ovaj način je aku-baterija zaštićena od opasnog preopterećenja.
- 

**Zaštite aku-bateriju od vrućine, npr. također od stalnog sunčevog zračenja, vatre, prljavštine, vode i vlage.** Postoji opasnost od eksplozije i kratkog spoja.

## Opis proizvoda i radova



**Treba pročitati sve sigurnosne napomene i upute.** Propusti do kojih može doći uslijed nepridržavanja sigurnosnih napomena i uputa mogu uzrokovati električni udar, požar i/ili teške ozljede.

Pridržavajte se slika na početku uputa za uporabu.

### Namjenska uporaba

Električni alat je namijenjen za podmazivanje pomičnih dijelova na za to predviđenim uobičajenim korištenjem mjestima za podmazivanje sa standardnim mastima predviđenima za preše za mast u kartušama ili iz pakiranja.

### Prikazani dijelovi alata

Numeriranje prikazanih dijelova odnosi se na prikaz električnog alata na stranici sa slikama.

- (1) LED radno svjetlo
- (2) Kotačić za prethodno biranje udara pumpe
- (3) Prekidač za uključivanje/isključivanje radnog svjetla
- (4) Blokada
- (5) Tipka za blokadu
- (6) Prekidač za uključivanje/isključivanje
- (7) Prekidač za odabir brzine
- (8) Zaštitno kućište aku-baterije

- (9) Aku-baterija<sup>a)</sup>
- (10) Tipka za deblokadu aku-baterije<sup>a)</sup>
- (11) Vijak za zaštitno kućište aku-baterije
- (12) Cilindar za mast
- (13) Držać crijeva
- (14) Ventil za odzračivanje
- (15) Držača remena za nošenje preko ramena
- (16) Opružna šipka za uvlačenje
- (17) Poklopac cilindra
- (18) Redukcijski ventil
- (19) Crijevo
- (20) Remen za nošenje preko ramena
- (21) Matica (pričvršćivanje crijeva/električnog alata)
- (22) Vijak za držać crijeva
- (23) Opružna šipka
- (24) Sigurnosni utor
- (25) Klizač za mast
- (26) Opruga za držanje
- (27) Redukcijski element
- (28) Adapter za navojne kartuše 500 g<sup>a)</sup>
- (29) Adapter za navojne kartuše 400 g<sup>a)</sup>
- (30) Vijak za zatvaranje
- (31) Usnik
- (32) Usnik pod kutom 90°
- (33) Čahura

a) **Ovaj pribor ne spada u standardni opseg isporuke.**

### Tehnički podaci

| Akumulatorska preša za mast   | GFP 18V-10 |  |
|---|------------|--|
| Kataloški broj  |            | <b>3 601 JN6 0..</b>   |
| Nazivni napon   | V=         | 18   |
| Količina punjenja masti   | g          | 400  |
| Maks. radni tlak  | psi        | 10000  |
| Maks. količina istjecanja   | g/min      | 320  |
| Duljina crijeva   | mm         | 1200   |
| Dopuštena vrsta masti   |            | <b>NLGI 0-2</b>  |
| Težina <sup>A)</sup>  | kg         | 4,4  |
| Preporučena temperatura okoline kod punjenja                            | °C         | 0 ... +35  |
| Dopuštena temperatura okoline pri radu <sup>B)</sup> i kod skladištenja | °C         | -20 ... +50  |
| Preporučene aku-baterije  |            | GBA18V...<br>GBA 18V...<br>ProCORE18V...<br>EXPERT18V...<br>EXBA18V...<br>CORE18V... |

| Akumulatorska preša za mast | GFP 18V-10  |
|-----------------------------|---|
| Preporučeni punjači         | GAL18...<br>GAL 18...<br>GAL 36...<br>GAL12V/18...<br>GAL 12V/18...<br>GAX 18...<br>EXAL18... |

- A) Bez aku-baterije (Težinu aku-baterije naći ćete na internetskoj stranici [www.bosch-professional.com](http://www.bosch-professional.com))
- B) ograničeni učinak pri temperaturama < 0 °C
- Vrijednosti se mogu razlikovati ovisno o proizvodu i ovisno o uvjetima primjene i okoline. Dodatne informacije na [www.bosch-professional.com/wac](http://www.bosch-professional.com/wac).

## Informacije o buci i vibracijama

Emisijske vrijednosti buke utvrđene sukladno **EN 62841-1**. Razina buke električnog alata prema ocjeni A iznosi obično **77 dB(A)**. Nesigurnost  $K = 3$  dB. Razina buke pri radu može prelaziti navedene vrijednosti. **Nosite zaštitu za uši!**

Ukupne vrijednosti vibracija  $a_h$  (vektorski zbroj tri pravca) i nesigurnost  $K$  utvrđene u skladu s normom **EN 62841-1**:  
 $a_h < 2,5 \text{ m/s}^2$ ,  $K = 1,5 \text{ m/s}^2$

Razina titranja koja je navedena u ovim uputama i emisijska vrijednost buke izmjerene su sukladno normiranom postupku mjerenja te se mogu koristiti za međusobnu usporedbu električnih alata. Primjerene su i za privremenu procjenu emisije titranja i buke.

Navedena razina titranja i emisijska vrijednost buke predstavljaju glavne primjene električnog alata. Ako se ustvari električni alat koristi za druge primjene s radnim alatima koji odstupaju od navedenih ili se nedovoljno održavaju, razina titranja i emisijska vrijednost buke mogu odstupati. Na taj se način može osjetno povećati emisija titranja i buke tijekom čitavog vremenskog perioda rada.

Za točnu procjenu emisija titranja i buke trebaju se uzeti u obzir i vremena, tijekom kojih je alat bio isključen ili je radio, ali se zapravo nije koristio. Na taj se način može osjetno smanjiti emisija titranja i buke tijekom čitavog vremenskog perioda rada.

Odredite dodatne sigurnosne mjere za zaštitu korisnika prije djelovanja titranja kao npr.: održavanje električnog alata i nastavaka, održavanje toplih ruku, organizacija tokova rada.

## Aku-baterija

**Bosch** prodaje akumulatorske električne alate i bez aku-baterije. Ako je aku-baterija sadržana u opsegu isporuke vašeg električnog alata, možete je izvaditi iz ambalaže.

### Punjenje aku-baterije

- **Koristite samo punjače navedene u tehničkim podacima.** Samo su ovi punjači prilagođeni litij-ionskoj aku-bateriji koja se koristi u vašem električnom alatu.

**Napomena:** Litij-ionske aku-baterije isporučuju se djelomično napunjene zbog međunarodnih propisa o prijevozu. Kako bi se zajamčio puni učinak aku-baterije, prije prve uporabe aku-bateriju napunite do kraja.

## Umetanje aku-baterije

Umetnite napunjenu aku-bateriju u prihvat aku-baterije sve dok se ne uglati.



## Vađenje aku-baterije

Za vađenje aku-baterije pritisnite tipku za deblokadu aku-baterije i izvucite aku-bateriju. **Pritom ne primjenjujte silu.** Aku-baterija ima 2 stupnja blokiranja koji trebaju spriječiti da aku-baterija ispadne kod nehotičnog pritiska na tipku za deblokadu aku-baterije. Čim se aku-baterija stavi u električni alat, ona će se pomoću opruge zadržati u određenom položaju.

## Pokazivač stanja napunjenosti aku-baterije

Napomena: Svaki tip aku-baterije nema pokazivač stanja napunjenosti.

Tri zelena LED pokazivača stanja napunjenosti aku-baterije pokazuju stanje napunjenosti aku-baterije. Upit o stanju napunjenosti iz sigurnosnih razloga moguć je samo u stanju mirovanja električnog alata.

Pritisnite tipku za prikaz stanja napunjenosti  ili  za prikaz stanja napunjenosti. To je također moguće i kod izvađene aku-baterije.

Ako nakon pritiska na tipku za prikaz stanja napunjenosti ne svijetli LED, aku-baterija je neispravna i mora se zamijeniti.

Stanje napunjenosti aku-baterije prikazuje se i na korisničkom sučelju Prikazi stanja.

### Tip aku-baterije GBA 18V... | GBA18V...



| LED                        | Kapacitet |
|----------------------------|-----------|
| Stalno svijetli 3 × zelena | 60–100 %  |
| Stalno svijetli 2 × zelena | 30–60 %   |
| Stalno svijetli 1 × zelena | 5–30 %    |
| Treperi 1 × zelena         | 0–5 %     |

### Tip aku-baterije ProCORE18V...



| LED                        | Kapacitet |
|----------------------------|-----------|
| Stalno svijetli 5 × zelena | 80–100 %  |
| Stalno svijetli 4 × zelena | 60–80 %   |
| Stalno svijetli 3 × zelena | 40–60 %   |
| Stalno svijetli 2 × zelena | 20–40 %   |
| Stalno svijetli 1 × zelena | 5–20 %    |
| Treperi 1 × zelena         | 0–5 %     |

## Napomene za optimalno rukovanje aku-baterijom

Zaštitite aku-bateriju od vlage i vode.

Aku-bateriju čuvajte samo u prostoriji u kojoj je raspon temperature od -20 °C do 50 °C. Npr. aku-bateriju ljeti na ostavljajte u automobilu.

Otvore za hlađenje aku-baterije redovito čistite mekim, čistim i suhim kistom.

Bitno skraćenje vremena rada nakon punjenja pokazuje da je aku-baterija istrošena i da je treba zamijeniti.

Pridržavajte se uputa za zbrinjavanje u otpad.

## Montaža

- **Prije svih radova na električnom alatu (npr. održavanje, zamjena alata, itd.) aku-bateriju treba izvaditi iz električnog alata.** Kod nehotičnog aktiviranja prekidača za uključivanje/isključivanje postoji opasnost od ozljeda.

### Stavljanje remena za nošenje preko ramena (vidjeti sliku A)

Tijekom rada električni alat možete uz pomoć remena za nošenje preko ramena (20) prebaciti preko ramena.

- Stavite remen za nošenje preko ramena (20) u držač (15).

### Zamjena crijeva (vidjeti sliku B)

U stanju isporuke montirano je crijevo (19) duljine 120 cm. Zamijenite savijeno ili oštećeno crijevo.

- Otpustite maticu (21) na crijevu standardnim ključem za vijke i odvrnite montirano crijevo (19) iz električnog alata.
- Uvrnite novo crijevo (19) u električni alat i zatim pritegnite maticu (21) momentom pritezanja od 13–16 Nm.

### Preinaka držača crijeva (vidjeti sliku C)

Držači crijeva (13) mogu se fleksibilno pozicionirati na električnom alatu.

- Odvojite crijevo (19) iz držača crijeva (13).
- Otpustite vijke (22) i izvucite držače crijeva iz kućišta.
- Utaknite držač crijeva, ovisno o željenom radnom položaju, u predviđena udubljenja i ponovno ih pritegnite.

### Punjenje električnog alata mašču

#### Dopuštene kartuše

- Pull-off kartuše 400 g
- navojna kartuša 500 g (može se upotrebljavati s adapterom (28): **2 608 001 205**)
- navojna kartuša 400 g (može se upotrebljavati s adapterom (29): **2 608 001 204**)

#### Umetanje Pull-off kartuše 400 g (vidjeti slike D1–D2)

- Odvrnite cilindar za mast (12) u smjeru suprotnom od kazaljke na satu iz električnog alata.

- Povucite opružnu šipku (23) na uvlačkaču (16) skroz prema van i blokirajte je u sigurnosnom utoru (24).
- Skinite poklopac s Pull-off kartuše 400 g i utaknite kartušu s otvorenom stranom prema dolje u cilindar za mast (12).
- Sada otrgnite Pull-off zatvarač kartuše.
- Uvrnite cilindar za mast (12) u smjeru kazaljke na satu u električni alat.
- Otpustite opružnu šipku (23) iz sigurnosnog utora (24) i polako pritisnite opružnu šipku do graničnika u cilindar za mast (12).
- iii*
- Otpustite opružnu šipku (23) iz sigurnosnog utora (24) i blokirajte opružnu šipku okretanjem za 90° klizačem za mast (25). Na taj način kroz opružnu šipku istječe mast i preostala količina može se očitati na skali (vidjeti sliku D3).
- Odzračite sustav (vidi „Odzračavanje (vidjeti sliku I)“, Stranica 13).

#### Umetanje navojne kartuše 500 g (vidjeti slike E1–E3)

- Odvrnite cilindar za mast (12) u smjeru suprotnom od kazaljke na satu iz električnog alata.
- Pritisnite opruge za držanje (26) i izvucite redukcijski element (27) iz kućišta.
- Uvrnite adapter (28) u električni alat i pritegnite ga ključem za vijke (otvor ključa 30 mm).
- Uvrnite navojnu kartušu 500 g u adapter (28).
- Odzračite sustav (vidi „Odzračavanje (vidjeti sliku I)“, Stranica 13).

#### Umetanje navojne kartuše 400 g (vidjeti slike F1–F2)

- Odvrnite cilindar za mast (12) u smjeru suprotnom od kazaljke na satu iz električnog alata.
- Eventualno ponovno umetnite redukcijski element (27) u kućište.
- Uvrnite adapter (29) u električni alat i pritegnite ga ključem za vijke (otvor ključa 41 mm).
- Uvrnite navojnu kartušu 400 g u adapter (29).
- Odzračite sustav (vidi „Odzračavanje (vidjeti sliku I)“, Stranica 13).

#### Punjenje cilindra za mast iz pakiranja (vidjeti sliku G)

- Odvrnite cilindar za mast (12) u smjeru suprotnom od kazaljke na satu iz električnog alata.
- Uronite cilindar za mast oko 5 cm u mast u pakiranje.
- Polako povucite opružnu šipku (23) na uvlačkaču (16) skroz prema van i blokirajte je u sigurnosnom utoru (24).
- Uvrnite cilindar za mast (12) u smjeru kazaljke na satu u električni alat.
- Otpustite opružnu šipku (23) iz sigurnosnog utora (24) i polako pritisnite opružnu šipku do graničnika u cilindar za mast (12).
- iii*
- Otpustite opružnu šipku (23) iz sigurnosnog utora (24) i blokirajte opružnu šipku okretanjem za 90° klizačem za mast (25). Na taj način kroz opružnu šipku istječe mast i

- preostala količina može se očitati na skali (vidjeti sliku **D3**).
- Odzračite sustav (vidi „Odzračavanje (vidjeti sliku I)“, Stranica 13).

### Punjenje cilindra za mast pomoću pumpe za punjenje (vidjeti slike H1–H2)

Pomoću ventila za punjenje (1/8" NPT navoj) možete napuniti cilindar za mast (**12**) izravno iz posude za mast pomoću niskotlačne pumpe.

- Izvadite vijak za zatvaranje (**30**) standardnim šesterokutnim ključem i uvrnite ventil za punjenje (komponenta niskotlačne pumpe) u navoj.
- Priključite niskotlačnu pumpu na ventil za punjenje i napunite cilindar za mast (**12**).
- Ako uvijek priključite cilindar za mast za punjenje na niskotlačnu pumpu, možete ostaviti uvrnut ventil za punjenje u električnom alatu.  
U protivnom odvrnite ventil za punjenje iz električnog alata i ponovno zatvorite navoj vijkom za zatvaranje (**30**).
- Odzračite sustav (vidi „Odzračavanje (vidjeti sliku I)“, Stranica 13).

### Odzračavanje (vidjeti sliku I)

#### Odzračavanje pomoću ventila za odzračavanje

- Za odzračavanje cilindra za mast (**12**) ili umetnutih kartuša pritišćite ventil za odzračavanje (**14**) dok mast ne počne kontinuirano istjecati.

Tijekom odzračavanja možete dodatno pritisnuti prekidač za uključivanje/isključivanje (**6**).

#### Aktivno odzračavanje

- Blokirate opružnu šipku (**23**) okretanjem za 90° klizačem za mast (**25**). Pritisnite ventil za odzračavanje (**14**) i gurajte opružnu šipku prema naprijed dok iz ventila za odzračavanje (**14**) ne počne istjecati mast.

ili

Pritisnite ventil za odzračavanje (**14**) i gurajte dno umetnute kartuše (navojne kartuše 500 g ili navojne kartuše 400 g) prikladnim predmetom prema naprijed dok iz ventila za odzračavanje (**14**) na počne istjecati mast.

### Montaža usnika pod kutom 90° (vidjeti sliku J)

Za teško dostupna mjesta za podmazivanje možete montirati na normalan usnik (**31**) pod kutom 90° (**32**).

- Utaknite usnik pod kutom 90° (**32**) u normalan usnik (**31**) na crijevu (**19**) i gurnite čahuru (**33**) iznad spoja.
- Za skidanje usnika pod kutom 90° (**32**) gurnite čahuru (**33**) natrag i izvucite usnik pod kutom 90° (**32**) iz usnika (**31**).

### Zamjena zaštitnog kućišta aku-baterije

Ako je zaštitno kućište aku-baterije (**8**) oštećeno, treba ga zamijeniti.

- Izvadite aku-bateriju (**9**).

- Otpustite vijke (**11**) i izvadite oštećeno zaštitno kućište aku-baterije.
- Ponovno navrnite novo zaštitno kućište aku-baterije.

## Rad

### Priprema za rad

#### Namještanje broja udara pumpe

Prethodnim biranjem udara pumpe može se unijeti ista količina masti u različita mjesta za podmazivanje.

- Namjestite željeni broj udara pumpe pomoću kotačića (**2**).

| Kotačić za namještanje (2) | Broj udara pumpe   |
|----------------------------|--|
| <b>ON</b>                  | Neograničen dok je pritisnut prekidač za uključivanje/isključivanje ( <b>6</b> ).  |
| <b>1 ... 50</b>            | Nakon postizanja namještenog broja udara pumpe električni alat se isključuje automatski čak i kada je dalje pritisnut prekidač za uključivanje/isključivanje ( <b>6</b> ). |

#### Namještanje brzine

Električni alat ima dvije brzine koje reguliraju količinu istjecanja masti u odnosu na radni tlak.

- Namjestite željenu brzinu na prekidaču (**7**).

| Prekidač (7)    | Količina masti/radni tlak  |
|-----------------|--|
| Brzina <b>1</b> | – količina istjecanja masti: 100 g/min<br>– maksimalni radni tlak: 10000 psi     |
| Brzina <b>2</b> | – maksimalna količina istjecanja masti: 320 g/min<br>– radni tlak: 6000–8000 psi |

#### Pregled količina masti

Ovisno o broju udara pumpe izlaze različite količine masti.

| Broj udara pumpe | Količina masti <sup>A)</sup> [g] |
|------------------|----------------------------------|
| <b>1</b>         | 0,7                              |
| <b>2</b>         | 1,4                              |
| <b>3</b>         | 2,1                              |
| <b>4</b>         | 2,8                              |
| <b>5</b>         | 3,5                              |
| <b>6</b>         | 4,2                              |
| <b>7</b>         | 4,9                              |
| <b>8</b>         | 5,6                              |
| <b>9</b>         | 6,3                              |
| <b>10</b>        | 7,0                              |
| <b>15</b>        | 10,5                             |
| <b>20</b>        | 14,0                             |
| <b>25</b>        | 17,5                             |
| <b>50</b>        | 35,0                             |

A) ± 5%

## Puštanje u rad

### Uključivanje/isključivanje

- Za **deblokadu** prekidača za uključivanje/isključivanje **(6)** pritisnite blokadu **(4)** slijeva nadesno.
- Za **puštanje električnog alata u rad** pritisnite prekidač za uključivanje/isključivanje **(6)** i držite ga pritisnutog.
- Za **fiksiranje** prekidača za uključivanje/isključivanje **(6)** pritisnite tipku za blokadu **(5)** kada je pritisnut prekidač za uključivanje/isključivanje.
- Za **isključivanje** električnog alata otpustite prekidač za uključivanje/isključivanje **(6)** odnosno ako je blokiran tipkom za blokadu **(5)**, pritisnite kratko prekidač za uključivanje/isključivanje **(6)** i zatim ga otpustite.
- Nakon rada pritisnite blokadu **(4)** zdesna nalijevo kako biste spriječili neželjeno istjecanje masti.

### Radno svjetlo

LED radno svjetlo **(1)** omogućava osvjetljenje područja rada u slučaju nepovoljnih uvjeta rasvjete.

- Za uključivanje radnog svjetla pritisnite prekidač za uključivanje/isključivanje radnog svjetla **(3)**.  
Ako ne pritisnete prešu za mast kada je uključeno radno svjetlo, radno svjetlo ponovno se isključuje automatski nakon nekog vremena.
- Za isključivanje radnog svjetla ponovno pritisnite prekidač za uključivanje/isključivanje radnog svjetla **(3)**.

### Upute za rad

- ▶ **Poštujte upute proizvođača masti!** Određene masti mogu se upotrebljavati samo u određenom rasponu temperature.
- ▶ **Kartuše otvorite i upotrijebite sukladno uputama proizvođača.**
- ▶ **Držači remena za nošenje preko ramena ne služe kao osigurač od pada.** Upotrebljavajte držače **(15)** isključivo za stavljanje remena za nošenje preko ramena.

### Podmazivanje (vidjeti sliku K)

- Napunite električni alat mašču.
- Montirajte željeni usnik: **(31)/(32)**.
- Namjestite željenu brzinu (prekidač **(7)**).
- Namjestite željeni broj udara pumpe (kotačić **(2)**).
- Spojite usnik s mjestom za podmazivanje.
- Deblokirajte prekidač za uključivanje/isključivanje (blokada **(4)**).
- Uključite električni alat (prekidač za uključivanje/isključivanje **(6)**).
- Ako je željena količina masti unijeta u mjesto za podmazivanje, isključite električni alat.  
*ili*  
Nakon postizanja namještenog broja udara pumpe električni alat se isključuje automatski.

### Redukcijski ventil

Redukcijski ventil **(18)** se otvara ako radni tlak pri podmazivanju prelazi maksimalan tlak od 10.000 psi. Pritom

se mast ispušta u poklopac redukcijskog ventila i električni alat se isključuje automatski.

- Isključite električni alat.
- Provjerite ima li mogućih začepljenja na mjestu za podmazivanje i crijevu **(19)**.

Nakon uklanjanja mogućih smetnji možete normalno dalje raditi.

## Održavanje i servisiranje

### Održavanje i čišćenje

- ▶ **Prije svih radova na električnom alatu (npr. održavanje, zamjena alata, itd.) aku-bateriju treba izvoditi iz električnog alata.** Kod nehoteičnog aktiviranja prekidača za uključivanje/isključivanje postoji opasnost od ozljeda.
- ▶ **Održavajte električni alat i ventilacijske proreze čistima kako biste radili dobro i sigurno.**

### Servisna služba i savjeti o uporabi

#### Hrvatski

Tel.: +385 12 958 051

U slučaju upita ili naručivanja rezervnih dijelova, molimo vas obavezno navedite 10-znamenkasti kataloški broj s tipske pločice proizvođača.

### Zbrinjavanje

Električne alate, aku-baterije, pribor i ambalažu treba dovesti na ekološki prihvatljivo recikliranje.



Električni alat i aku-baterije/baterije ne bacajte u kućni otpad!

### Samo za zemlje EU:

Električni i elektronski uređaji ili iskorišteni akumulatori/baterije koji više nisu uporabivi, moraju se odvojene sakupljati i zbrinuti na ekološko prihvatljiv način. Koristite predviđene sustave prikupljanja otpada. Nepravilno zbrinjavanje može biti štetno za okoliš i zdravlje zbog opasnih tvari koje može sadržavati.

## Informacije o podacima proizvoda u skladu s Uredbom (EU) 2023/2854

Povezani proizvodi ili povezane usluge stvaraju podatke tijekom uporabe. Poglavlja u nastavku donose informacije o generiranim podacima proizvoda i kako je moguće pristupiti podacima proizvoda.

### Vrsta podataka proizvoda

Proizvod pri uporabi može stvoriti sljedeće vrste podataka. Koji su podaci zaista stvoreni ovisi o pojedinačnoj uporabi proizvoda.

- Vrijeme rada
- Informacije o baterijama

- Temperature sastavnica
- Aktivacija funkcija
- Kvarovi i servisni događaji
- Informacije o aplikaciji

### **Bilježenje podataka proizvoda**

Informacije o prikupljanju podataka proizvoda i repozitorij podataka:

- bilježi se manje od 1 kB podataka proizvoda.
- proizvod je u mogućnosti pohraniti podatke proizvoda na uređaju dok je proizvod uključen.

### **Pristup podacima i format podataka**

Informacije o tome kako korisnik može pozvati podatke i pristupiti im:

- unutar EU-a, korisnik može zatražiti podatke proizvoda putem usluge Bosch Power Tools Service (e-pošta: **PT-Service.EU-DataAct@de.bosch.com**) ako korisnik šalje proizvod servisu tvrtke Bosch i/ili
- Ako proizvod na raspolaganje stavlja bežično sučelje, korisnik može ostvariti izravan pristup podacima proizvoda s pomoću odgovarajuće mobilne aplikacije Bosch Power Tools.
- podaci su stavljeni na raspolaganje u uobičajenom i strojno čitljivom formatu (npr. JSON).



**2 608 001 206**



**2 608 001 205**



**2 608 001 204**

|           |   |   |
|-----------|---|---|
| <b>de</b> | <b>EU-Konformitätserklärung</b><br><b>Akku-Fettpresse</b> Sachnummer                                    | Wir erklären in alleiniger Verantwortung, dass die genannten Produkte allen einschlägigen Bestimmungen der nachfolgend aufgeführten Richtlinien und Verordnungen entsprechen und mit folgenden Normen übereinstimmen.<br>Technische Unterlagen bei: *                             |
| <b>en</b> | <b>EU Declaration of Conformity</b><br><b>Cordless grease gun</b> Article number                        | We declare under our sole responsibility that the stated products comply with all applicable provisions of the directives and regulations listed below and are in conformity with the following standards.<br>Technical file at: *  |
| <b>fr</b> | <b>Déclaration de conformité UE</b><br><b>Pompe à graisse sans-fil</b> N° d'article                     | Nous déclarons sous notre propre responsabilité que les produits décrits sont en conformité avec les directives, règlements normatifs et normes énumérés ci-dessous.<br>Dossier technique auprès de: *  |
| <b>es</b> | <b>Declaración de conformidad UE</b><br><b>Bomba de engrase accionada por acumulador</b> N° de artículo | Declaramos bajo nuestra exclusiva responsabilidad, que los productos nombrados cumplen con todas las disposiciones correspondientes de las Directivas y los Reglamentos mencionados a continuación y están en conformidad con las siguientes normas.<br>Documentos técnicos de: * |
| <b>pt</b> | <b>Declaração de Conformidade UE</b><br><b>Bomba de lubrificação sem fio</b> N.º do produto             | Declaramos sob nossa exclusiva responsabilidade que os produtos mencionados cumprem todas as disposições e os regulamentos indicados e estão em conformidade com as seguintes normas.<br>Documentação técnica pertencente à: *  |
| <b>it</b> | <b>Dichiarazione di conformità UE</b><br><b>Ingrassatore a batteria</b> Codice prodotto                 | Dichiariamo sotto la nostra piena responsabilità che i prodotti indicati sono conformi a tutte le disposizioni pertinenti delle Direttive e dei Regolamenti elencati di seguito, nonché alle seguenti Normative.<br>Documentazione Tecnica presso: *                              |
| <b>nl</b> | <b>EU-conformiteitsverklaring</b><br><b>Accuvetspuit</b> Productnummer                                  | Wij verklaren op eigen verantwoordelijkheid dat de genoemde producten voldoen aan alle desbetreffende bepalingen van de hierna genoemde richtlijnen en verordeningen en overeenstemmen met de volgende normen.<br>Technisch dossier bij: *  |
| <b>da</b> | <b>EU-overensstemmelseserklæring</b><br><b>Batteridrevet fedtpresse</b> Typenummer                      | Vi erklærer som eneansvarlige, at det beskrevne produkt er i overensstemmelse med alle gældende bestemmelser i følgende direktiver og forordninger og opfylder følgende standarder.<br>Tekniske bilag ved: *  |
| <b>sv</b> | <b>EU-konformitetsförklaring</b><br><b>Batteridrivnen fettspruta</b> Produktnummer                      | Vi förklarar under eget ansvar att de nämnda produkterna uppfyller kraven i alla gällande bestämmelser i de nedan angivna direktiven och förordningarnas och att de stämmer överens med följande normer.<br>Teknisk dokumentation: *  |
| <b>no</b> | <b>EU-samsvarserklæring</b><br><b>Batteri-Fettpistol</b> Produktnummer                                  | Vi erklærer under eneansvar at de nevnte produktene er i overensstemmelse med alle relevante bestemmelser i direktivene og forordningene nedenfor og med følgende standarder.<br>Teknisk dokumentasjon hos: *   |
| <b>fi</b> | <b>EU-vaatimustenmukaisuusvakuutus</b><br><b>Akkukäyttöinen rasvapuristin</b> Tuotenumero               | Vakuutamme täten, että mainitut tuotteet vastaavat kaikkia seuraavien direktiivien ja asetusten asiaankuuluvia vaatimuksia ja ovat seuraavien standardien vaatimusten mukaisia.<br>Tekniset asiakirjat saatavana: *   |
| <b>el</b> | <b>Δήλωση πιστότητας ΕΕ</b><br><b>Γρασαδόρος μπαταρίας</b> Αριθμός ευρετηρίου                           | Δηλώνουμε με αποκλειστική μας ευθύνη, ότι τα αναφερόμενα προϊόντα αντιστοιχούν σε όλες τις σχετικές διατάξεις των πιο κάτω αναφερόμενων οδηγιών και κανονισμών και ταυτίζονται με τα ακόλουθα πρότυπα.<br>Τεχνικά έγγραφα στη: *  |
| <b>tr</b> | <b>AB Uygunluk beyanı</b><br><b>Akülü gres tabancası</b> Ürün kodu                                      | Tek sorumlu olarak, tanımlanan ürünün aşağıdaki yönetmelik ve direktiflerin geçerli bütün hükümlerine ve aşağıdaki standartlara uygun olduğunu beyan ederiz.<br>Teknik belgelerin bulunduğu yer: *  |

|           |  |                       |  |
|-----------|--|-----------------------|--|
| <b>pl</b> | <b>Deklaracja zgodności UE</b><br><b>Smarownica akumulatorowa</b>                | Numer katalogowy      | Oświadczamy z pełną odpowiedzialnością, że niniejsze produkty odpowiadają wszystkim wymaganiom poniżej wyszczególnionych dyrektyw i rozporządzeń, oraz że są zgodne z następującymi normami.<br>Dokumentacja techniczna: *   |
| <b>cs</b> | <b>EU prohlášení o shodě</b><br><b>Akumulátorový mazací lis</b>                  | Objednací číslo       | Prohlašujeme na výhradní zodpovědnost, že uvedený výrobek splňuje všechna příslušná ustanovení níže uvedených směrníc a nařízení a je vsouladu snásledujícími normami:<br>Technické podklady u: *  |
| <b>sk</b> | <b>EÚ vyhlásenie o zhode</b><br><b>Akumulátorový mazací lis</b>                  | Vecné číslo           | Vyhlasujeme na výhradnú zodpovednosť, že uvedený výrobok spĺňa všetky príslušné ustanovenia nižšie uvedených smerníc a nariadení a je vsúlade snasledujúcimi normami:<br>Technické podklady má spoločnosť: *   |
| <b>hu</b> | <b>EU konformitási nyilatkozat</b><br><b>Akkus zsírzóprés</b>                    | Cikkszám              | Egyedüli felelősséggel kijelentjük, hogy a megnevezett termék megfelelnek az alábbiakban felsorolásra kerülő irányelvek és rendeletek valamennyi idevágó előírásainak és megfelelnek a következő szabványoknak.<br>Műszaki dokumentumok megőrzési pontja: *        |
| <b>ru</b> | <b>Заявление о соответствии ЕС</b><br><b>Аккумуляторный смазочный шприц</b>      | Товарный №            | Мы заявляем под нашу единоличную ответственность, что названные продукты соответствуют всем действующим предписаниям нижеуказанных директив и распоряжений, а также нижеуказанных норм.<br>Техническая документация хранится у: *                                  |
| <b>uk</b> | <b>Заява про відповідність ЄС</b><br><b>Акумуляторний мастильний пістолет</b>    | Товарний номер        | Мизаявляємо під нашу одноособову відповідальність, що названі вироби відповідають усім чинним положенням нищеозначених директив і розпоряджень, а також нищеозначеним нормам.<br>Технічна документація зберігається у: *   |
| <b>kk</b> | <b>EO сәйкестік мағлұмдамасы</b><br><b>Аккумуляторлық майлағыш шприц</b>         | Өнім нөмірі           | Өз жауапкершілікпен біз аталған өнімдер төменде жзылған директикалар мен жарлықтардың тиісті қағидаларына сәйкестігін және төмендегі нормаларға сай екенін білдіреміз.<br>Техникалық құжаттар: *   |
| <b>ro</b> | <b>Declarație de conformitate UE</b><br><b>Presă de lubrifiere cu acumulator</b> | Număr de identificare | Declarăm pe proprie răspundere că produsele menționate corespund tuturor dispozițiilor relevante ale directivelor și reglementărilor enumerate în cele ce urmează și sunt în conformitate cu următoarele standarde.<br>Documentație tehnică la: *                  |
| <b>bg</b> | <b>ЕС декларация за съответствие</b><br><b>Акумуляторна преса за грес</b>        | Каталожен номер       | С пълна отговорност ние декларираме, че посочените продукти отговарят на всички валидни изисквания на директивите и разпоредбите по-долу и съответства на следните стандарти.<br>Техническа документация при: *  |
| <b>mk</b> | <b>EU-Изјава за сообразност</b><br><b>Батериски пиштол за подмачкување</b>       | Број на дел/артикл    | Со целосна одговорност изјавуваме, дека опишаните производи се во согласност со сите релевантни одредби на следните регулативи и прописи и се во согласност со следните норми.<br>Техничка документација кај: *  |
| <b>sq</b> | <b>Deklarata EU e konformitetit</b><br><b>Pistoletë grasimi me bateri</b>        | Kodi i artikullit     | Ne deklarojmë nën përgjegjësinë tonë të vetme se produktet e deklaruara përbushin të gjitha dispozitat e zbatueshme të direktivave dhe rregulloreve të renditura më poshtë dhe janë në përputhje me standardet e mëposhtme.<br>Dokumentacioni teknik gjendet në: * |
| <b>sr</b> | <b>EU-izjava o usaglašenosti</b><br><b>Akumulatorska presa za mast</b>           | Broj predmeta         | Na sopstvenu odgovornost izjavljujemo, da navedeni proizvodi odgovaraju svim dotičnim odredbama naknadno navedenih smernica u uredaba i da su u skladu sa sledećim standardima.<br>Tehnička dokumentacija kod: *   |
| <b>sl</b> | <b>Izjava o skladnosti EU</b><br><b>Akumulatorska tlačilka za mast</b>           | Številka artikla      | Izjavljamo pod izključno odgovornostjo, da je omenjen izdelek v skladu z vsemi relevantnimi določili direktiv in uredb ter ustreza naslednjim standardom.<br>Tehnična dokumentacija pri: *   |

|    |   |  |
|----|---|--|
| hr | <b>EU izjava o sukladnosti</b>                            | Pod punom odgovornošću izjavljujemo da navedeni proizvodi odgovaraju svim relevantnim odredbama direktiva i propisima navedenima u nastavku i da su sukladni sa sljedećim normama.<br>Tehnička dokumentacija se može dobiti kod: * |
|    | <b>Akumulatorska preša za mast</b> Kataloški br.          |  |
| et | <b>EL-vastavusdeklaratsioon</b>                           | Kinnitame ainuvastutatatena, et nimetatud tooted vastavad järgnevalt loetletud direktiivide ja määruste kõikidele asjaomastele nõuetele ja on kooskõlas järgmiste normidega.<br>Tehnilised dokumendid saadaval: *                  |
|    | <b>Akuga määrdepress</b> Tootenumber                      |  |
| lv | <b>Deklarācija par atbilstību ES standartiem</b>          | Mēs ar pilnu atbildību paziņojam, ka šeit aplūkoti izstrādājumi atbilst visiem tālāk minētajās direktīvās un rīkojumos ietvertajām saistošajām nostādņēm, kā arī sekojošiem standartiem.<br>Tehniskā dokumentācija no: *           |
|    | <b>Akumulatora smērvielas pistole</b> Izstrādājuma numurs |  |
| lt | <b>ES atitikties deklaracija</b>                          | Atsakingai pareiškiamė, kad išvardyti gaminiai atitinka visus privalomus žemiau nurodytų direktyvų ir reglamentų reikalavimus ir šiuos standartus.<br>Techninė dokumentacija saugoma: *  |
|    | <b>Akumulatorinis tepalo švirkštas</b> Gaminio numeris    |  |
|    | <b>GFP 18V-10</b>   | 3 601 JN6 000  |
|    |   | 2006/42/EC<br>2014/30/EU<br>2011/65/EU<br>EN 62841-1:2015+A11:2022<br>EN IEC 55014-1:2021<br>EN IEC 55014-2:2021<br>EN IEC 63000:2018  |
|    |   |  <b>BOSCH</b><br>* Robert Bosch Power Tools GmbH<br>(PT/ECS)<br>70538 Stuttgart<br>GERMANY  |
|    |   | Thomas Donato<br>Chairman of the<br>Management Board<br>Helmut Heinzelmann<br>Head of Product Certification  |
|    |   |     |
|    |   | Robert Bosch Power Tools GmbH, 70538 Stuttgart, GERMANY<br>Stuttgart, 05.12.2024   |



Servicekontakte  
Service Contacts  
Contacts de Service  
Contactos de Servicio



<https://www.bosch-pt.com/serviceaddresses>

Garantiebedingungen  
Guarantee Conditions  
Conditions de Garantie  
Condiciones de Garantía



<https://www.bosch-pt.com/guarantee/202507>